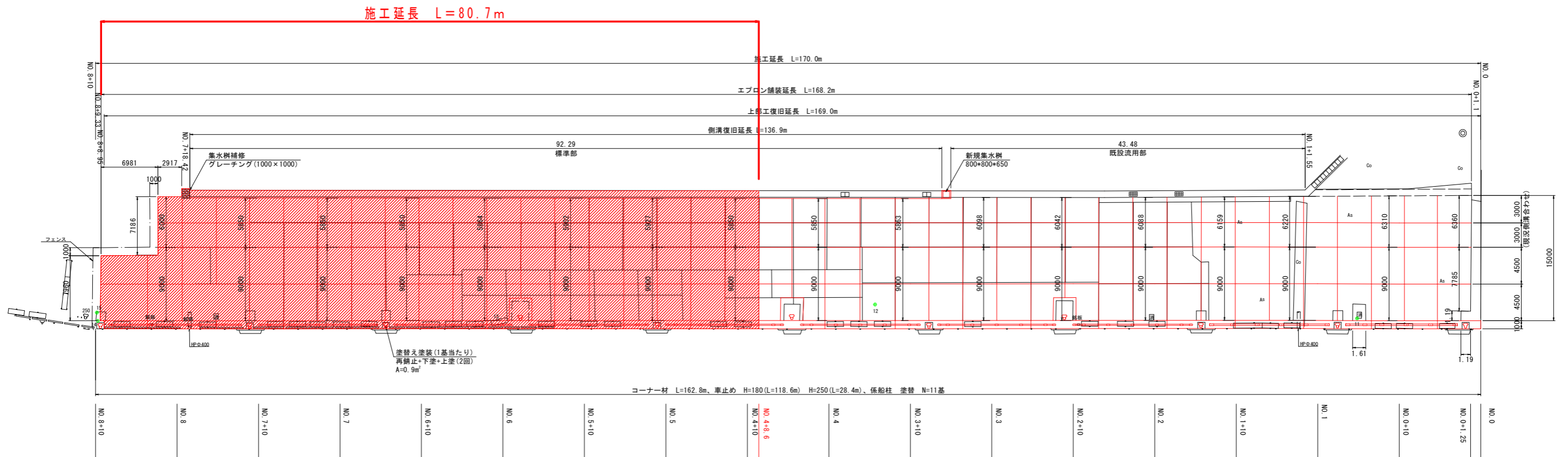


平面図 S=1:250



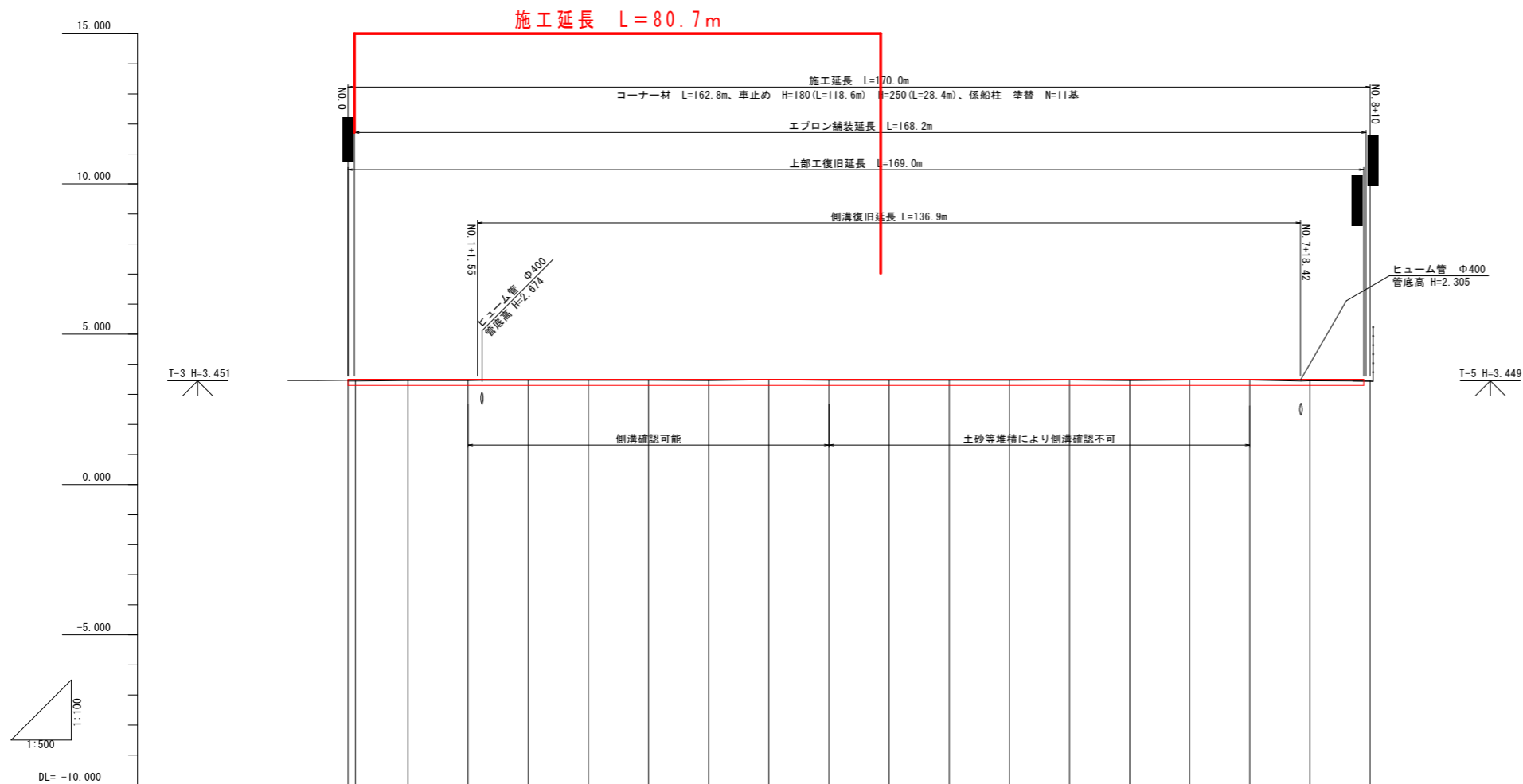
座標リスト				
点名	X	Y	Z(DL)	備考
T-1	111105.716	102939.015	3.484	国交省設置(TP+2.506)
T-2	111063.817	102899.345	3.500	国交省設置(TP+2.522)
T-3	110946.363	102796.362	3.451	新設
T-4	110894.664	102749.644	3.441	新設
T-5	110830.677	102694.125	3.449	既知点流用

※注記
 国交省が設置したT-1およびT-2を用いてDL表記に換算(+0.978)している。
 T-1、T-2両点とも隣接岸壁(-11m岸壁)に設置されている。
 当岸壁は、土砂等の堆積により基準点の確認が困難となる可能性があるため、施工時には隣接岸壁(-11m岸壁)よりT-1およびT-2を用いることを推奨する。

当初設計図面

工事名	R8徳島 徳島小松島港(金磯地区) 小・金磯 岸壁修繕工事		
路線名等	徳島小松島港(金磯地区)		
工事箇所	小松島市金磯町		
図面名	平面図		
縮尺	S=1/250	図面番号	1 / 14
会社名			
事業者名	徳島県土整備事務所		

縦断図 V=1:100
H=1:500

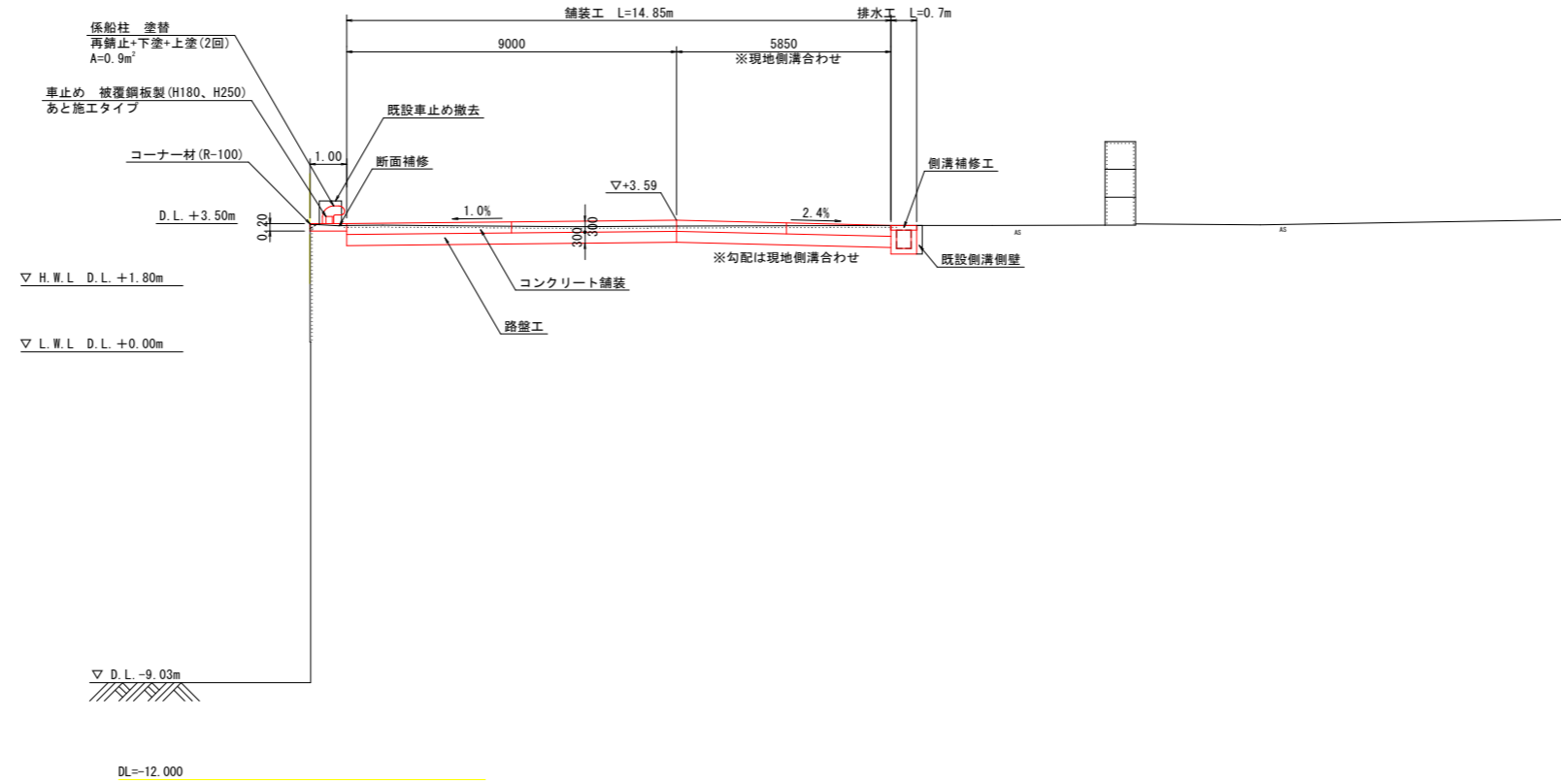


勾配																					
盛土																					
切土																					
計画高																					
地盤高		0.000	3.466	3.446	3.461	3.461	3.465	3.465	3.467	3.463	3.468	3.471	3.472	3.470	3.470	3.474	3.457	3.478	3.476	3.450	3.440
追加距離		0.000	1.250	8.750	10.000	20.000	30.000	40.000	50.000	60.000	70.000	80.000	90.000	100.000	110.000	120.000	130.000	140.000	150.000	160.000	170.000
点間距離		0.000	1.250	8.750	10.000	10.000	10.000	10.000	10.000	10.000	10.000	10.000	10.000	10.000	10.000	10.000	10.000	10.000	10.000	10.000	10.000
測点	NO.0	+1.250	+10.000	NO.1	+10.000	NO.2	+10.000	NO.3	+10.000	NO.4	+10.000	NO.5	+10.000	NO.6	+10.000	NO.7	+10.000	NO.8	+10.000		
曲線																					

当初設計図面

工事名	R8徳土 徳島小松島港(金碓地区) 小・金碓 岸壁修繕工事		
路線名等	徳島小松島港(金碓地区)		
工事箇所	小松島市金碓町		
図面名	縦断図		
縮尺	V=1/100 H=1/500	図面番号	2 / 14
会社名			
事業者名	徳島県土整備事務所		

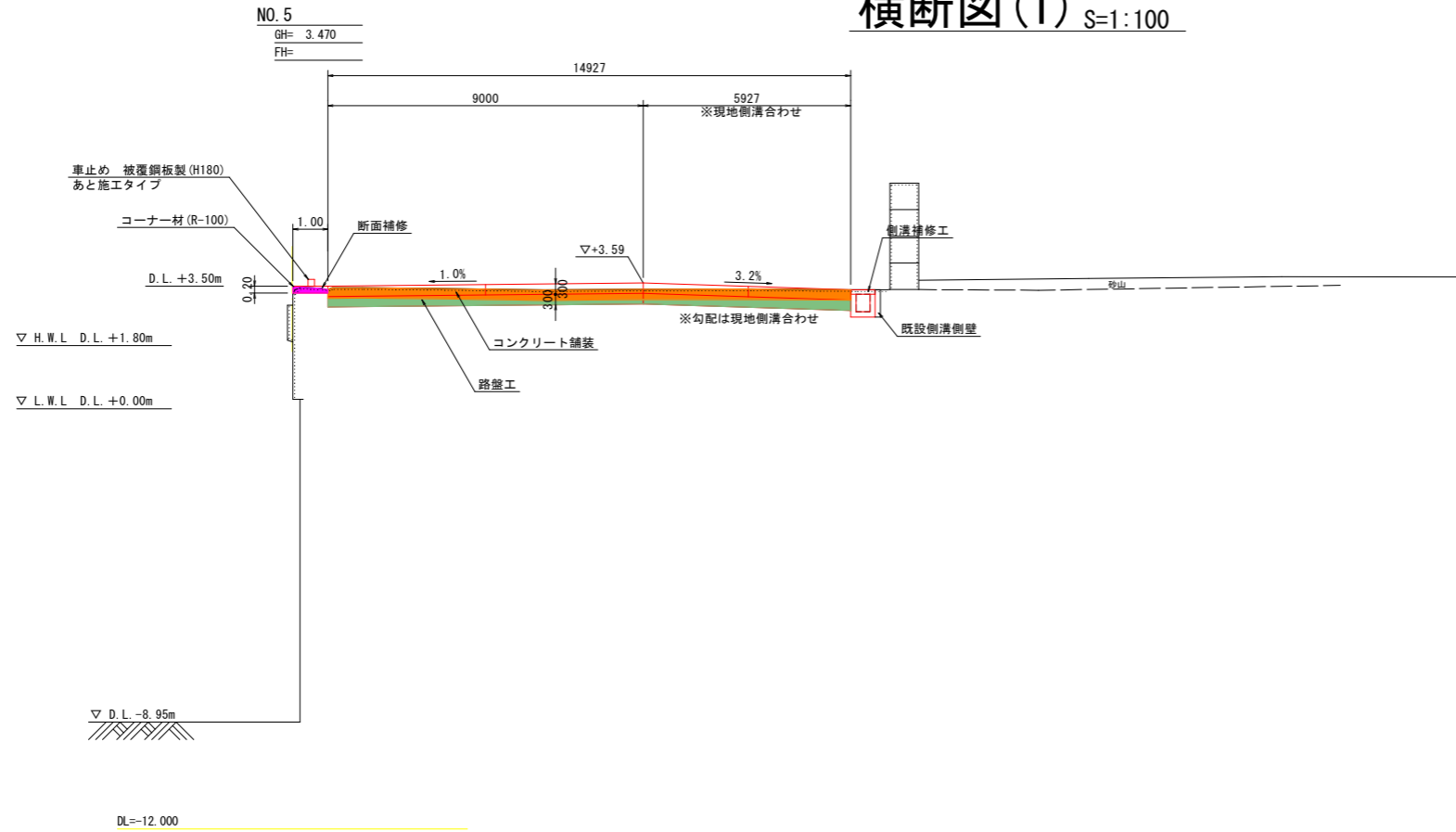
標準断面図 S=1:100
(No. 4付近)



当初設計図面

工事名	R8 徳島 徳島小松島港(金碓地区) 小・金碓 岸壁修繕工事		
路線名等	徳島小松島港(金碓地区)		
工事箇所	小松島市金碓町		
図面名	標準断面図		
縮尺	S=1/100	図面番号	3 / 14
会社名			
事業者名	徳島県工整備事務所		

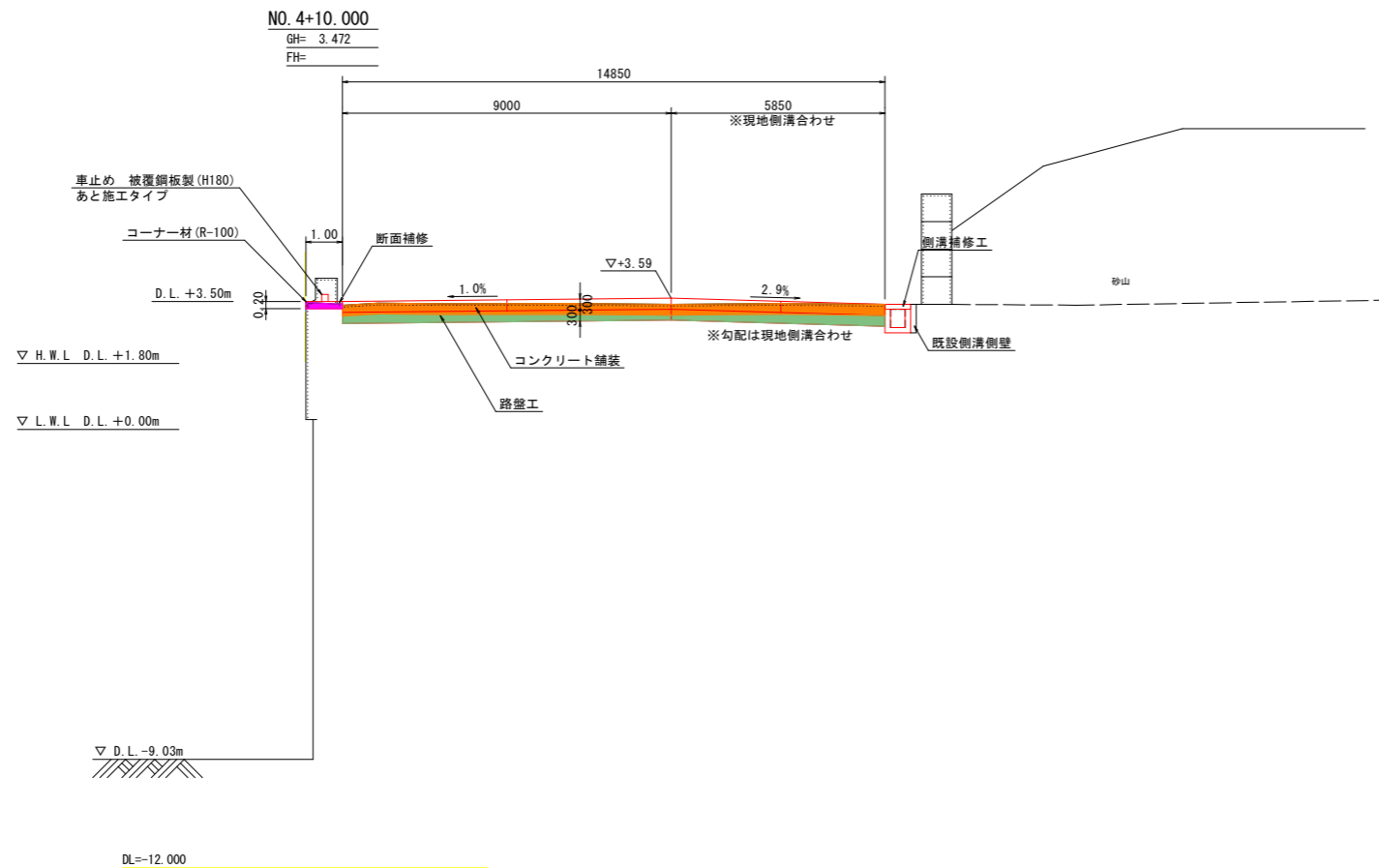
横断図(1) S=1:100



作業土工			
種別	凡例	単位	数量
掘削		m ²	2.89

撤去工			
種別	凡例	単位	数量
上部工		m ²	0.15
コンクリート舗装		m ²	4.48

復旧工				
種別	規格	算式	単位	数量
上部工				
コンクリート	$\sigma_{ck}=18N/mm^2$	0.20*1.0	m ²	0.20
同上型枠	一般型枠	0.2+0.2	m ²	0.40



作業土工			
種別	凡例	単位	数量
掘削		m ²	3.10

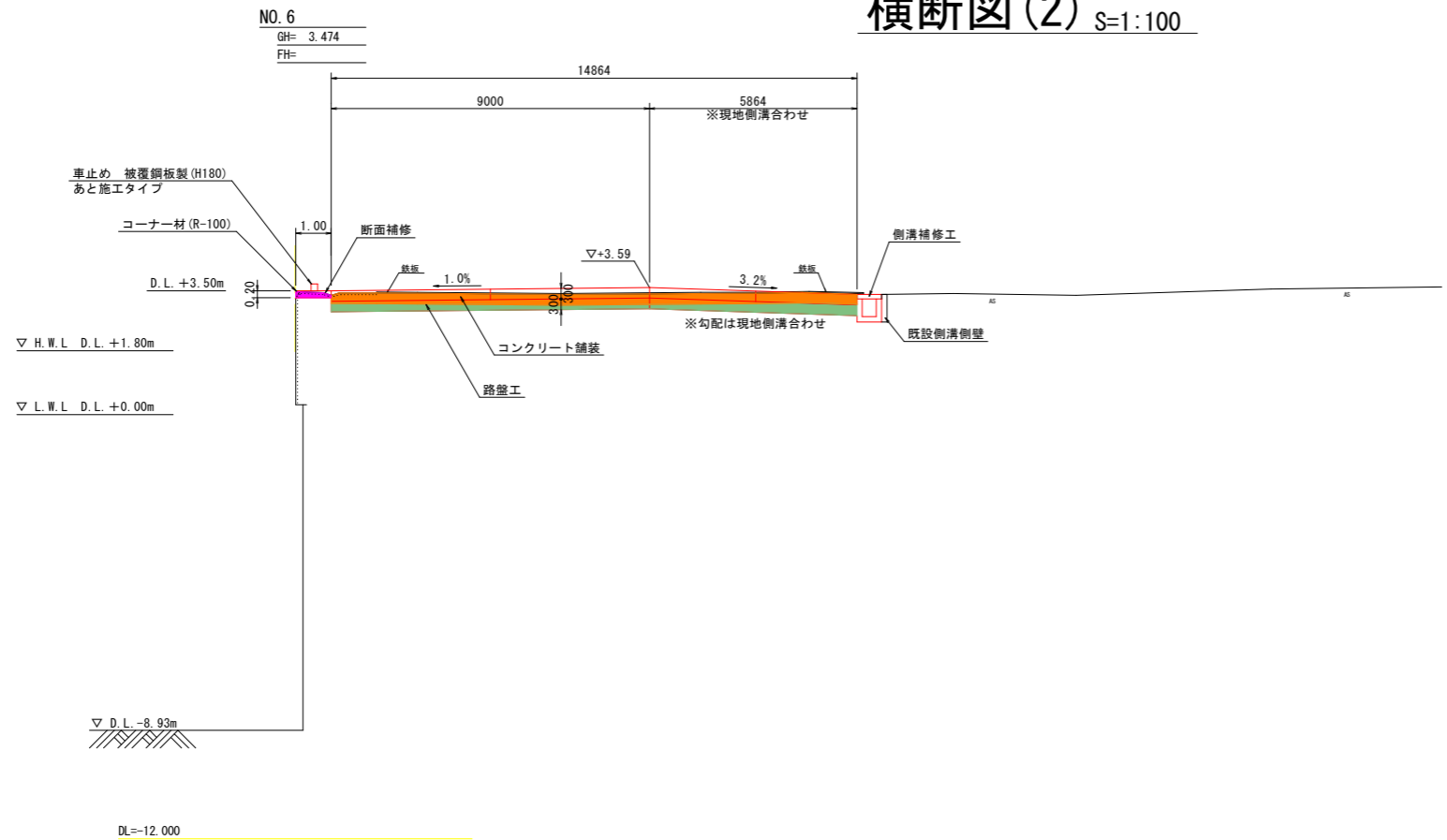
撤去工			
種別	凡例	単位	数量
上部工		m ²	0.15
コンクリート舗装		m ²	4.46

復旧工				
種別	規格	算式	単位	数量
上部工				
コンクリート	$\sigma_{ck}=18N/mm^2$	0.20*1.0	m ²	0.20
同上型枠	一般型枠	0.2+0.2	m ²	0.40

当初設計図面

工事名	R8徳土 徳島小松島港 (金碓地区) 小・金碓 岸壁修繕工事		
路線名等	徳島小松島港 (金碓地区)		
工事箇所	小松島市金碓町		
図面名	横断図(1)		
縮尺	S=1/100	図面番号	4 / 14
会社名			
事業者名	徳島県土整備事務所		

横断図(2) S=1:100



作業土工

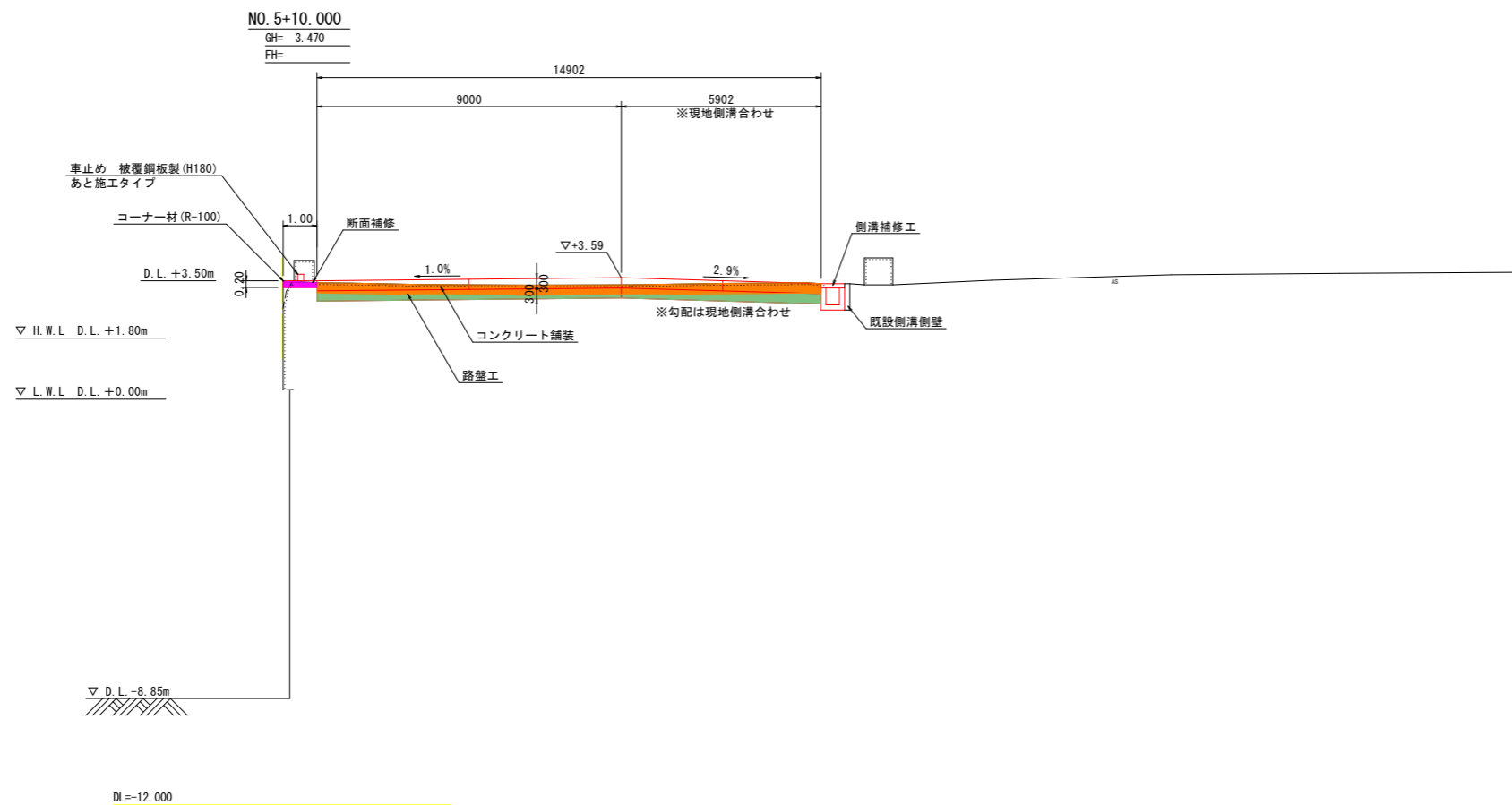
種別	凡例	単位	数量
掘削		m ²	2.92

撤去工

種別	凡例	単位	数量
上部工		m ²	0.15
コンクリート舗装		m ²	4.43

復旧工

種別	規格	算式	単位	数量
上部工				
コンクリート	$\sigma_{ck}=18N/mm^2$	0.20*1.0	m ²	0.20
同上型枠	一般型枠	0.2+0.2	m ²	0.40



作業土工

種別	凡例	単位	数量
掘削		m ²	2.57

撤去工

種別	凡例	単位	数量
上部工		m ²	0.16
コンクリート舗装		m ²	4.47

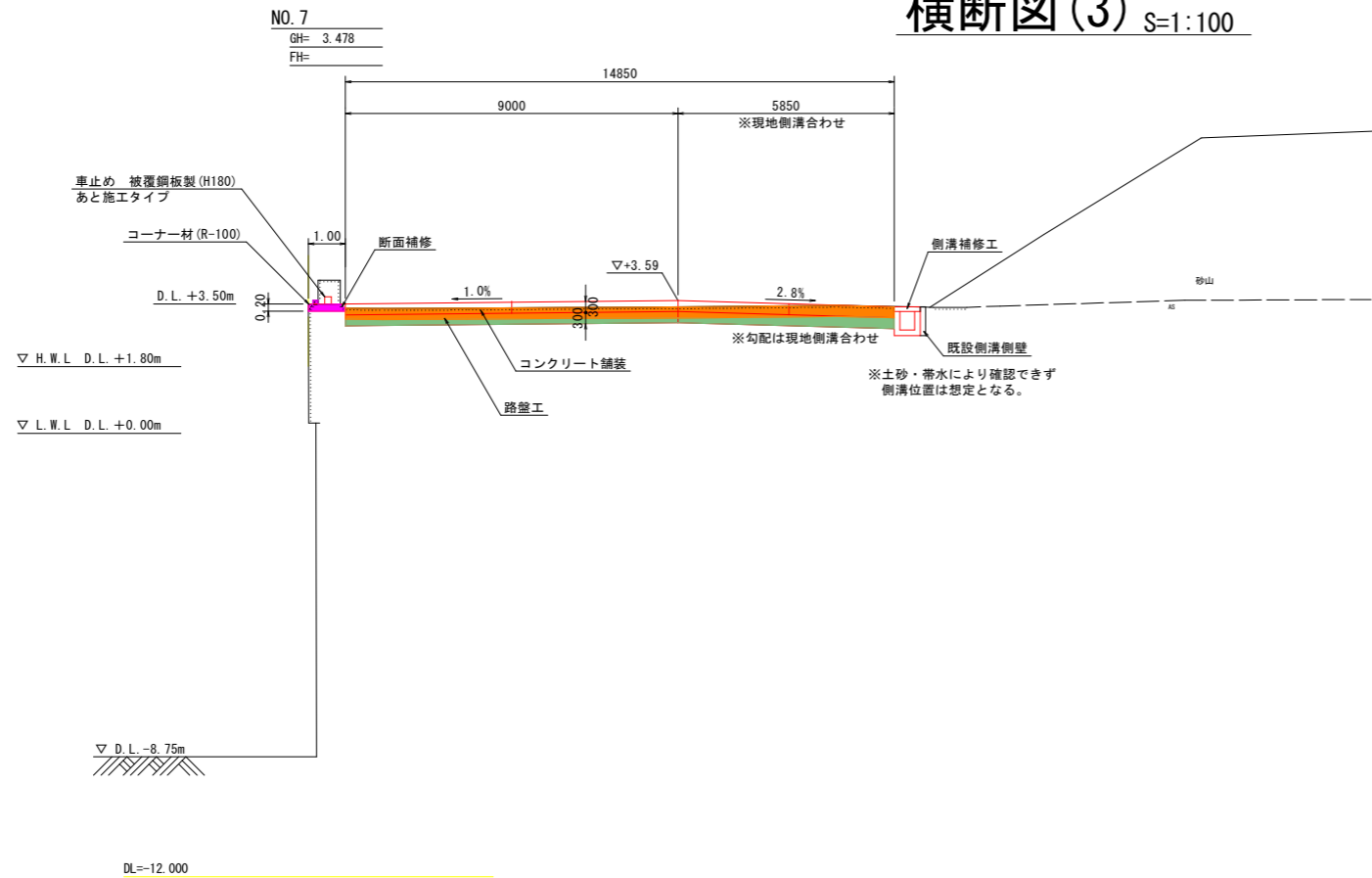
復旧工

種別	規格	算式	単位	数量
上部工				
コンクリート	$\sigma_{ck}=18N/mm^2$	0.20*1.0	m ²	0.20
同上型枠	一般型枠	0.2+0.2	m ²	0.40

当初設計図面

工事名	R8徳土 徳島小松島港(金碓地区) 小・金碓 岸壁修繕工事		
路線名等	徳島小松島港(金碓地区)		
工事箇所	小松島市金碓町		
図面名	横断図(2)		
縮尺	S=1/100	図面番号	5 / 14
会社名			
事業者名	徳島県土整備事務所		

横断図(3) S=1:100



作業土工

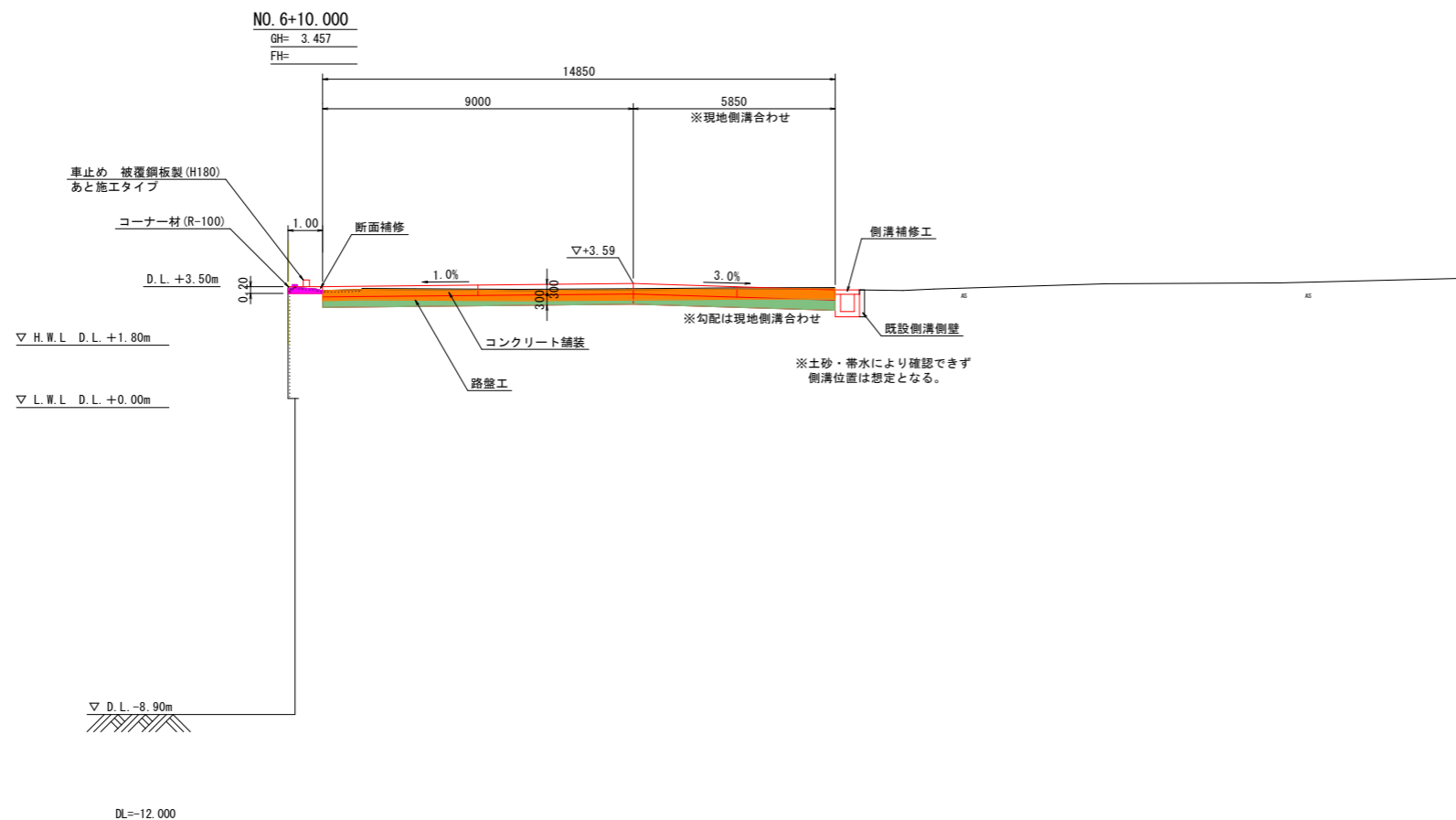
種別	凡例	単位	数量
掘削		m ²	2.71

撤去工

種別	凡例	単位	数量
上部工		m ²	0.20
コンクリート舗装		m ²	4.46

復旧工

種別	規格	算式	単位	数量
上部工				
コンクリート	σck=18N/mm ²	0.20*1.0	m ²	0.20
同上型枠	一般型枠	0.2+0.2	m ²	0.40



作業土工

種別	凡例	単位	数量
掘削		m ²	2.75

撤去工

種別	凡例	単位	数量
上部工		m ²	0.16
コンクリート舗装		m ²	4.46

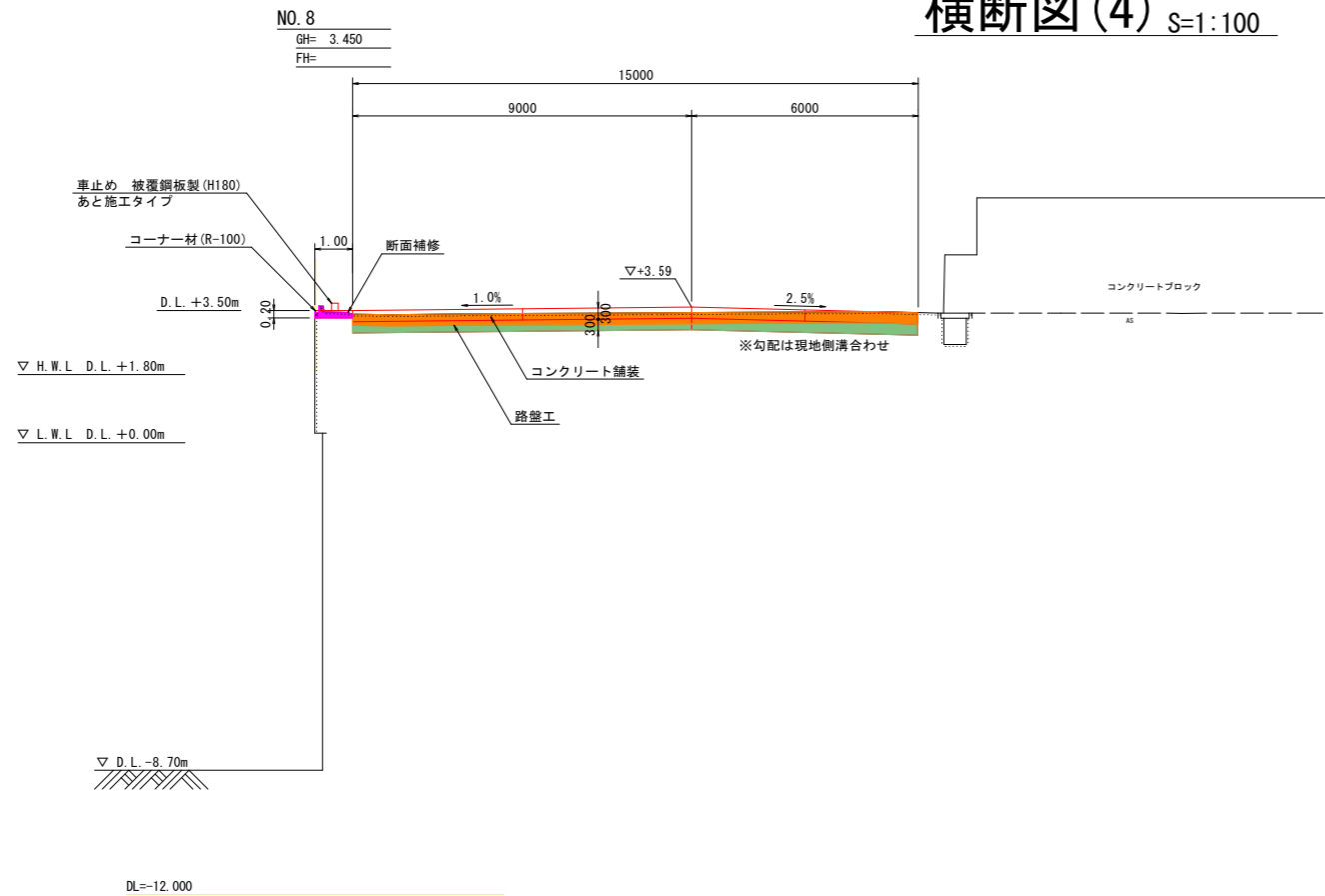
復旧工

種別	規格	算式	単位	数量
上部工				
コンクリート	σck=18N/mm ²	0.20*1.0	m ²	0.20
同上型枠	一般型枠	0.2+0.2	m ²	0.40

当初設計図面

工事名	R8徳島 徳島小松島港(金碓地区) 小・金碓 岸壁修繕工事		
路線名等	徳島小松島港(金碓地区)		
工事箇所	小松島市金碓町		
図面名	横断図(3)		
縮尺	S=1/100	図面番号	6 / 14
会社名			
事業者名	徳島県土整備事務所		

横断図(4) S=1:100



作業土工

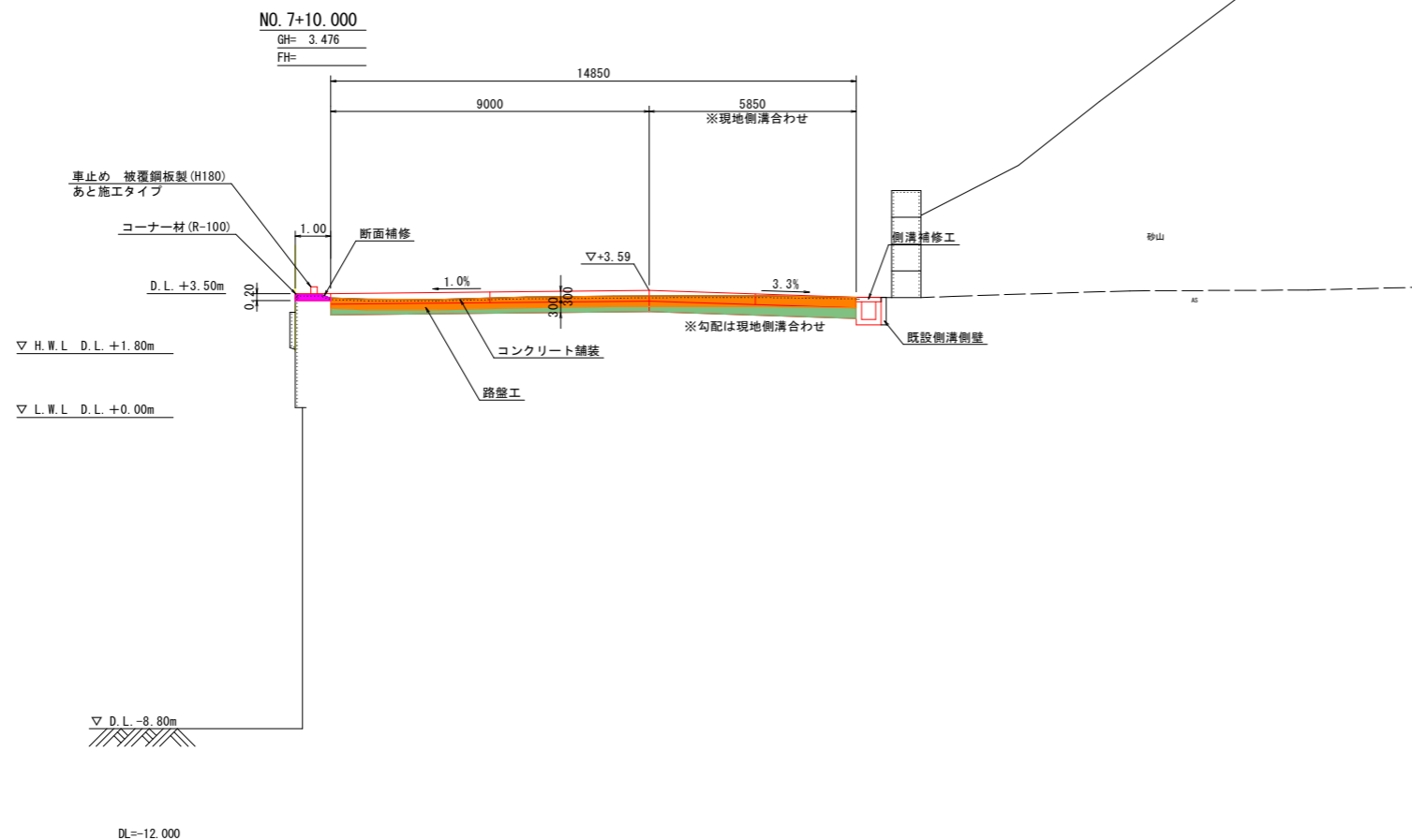
種別	凡例	単位	数量
掘削		m ²	3.00

撤去工

種別	凡例	単位	数量
上部工		m ²	0.18
コンクリート舗装		m ²	4.50

復旧工

種別	規格	算式	単位	数量
上部工				
コンクリート	$\sigma_{ck}=18N/mm^2$	0.20×1.0	m ²	0.20
同上型枠	一般型枠	0.2×0.2	m ²	0.40



作業土工

種別	凡例	単位	数量
掘削		m ²	2.61

撤去工

種別	凡例	単位	数量
上部工		m ²	0.16
コンクリート舗装		m ²	4.46

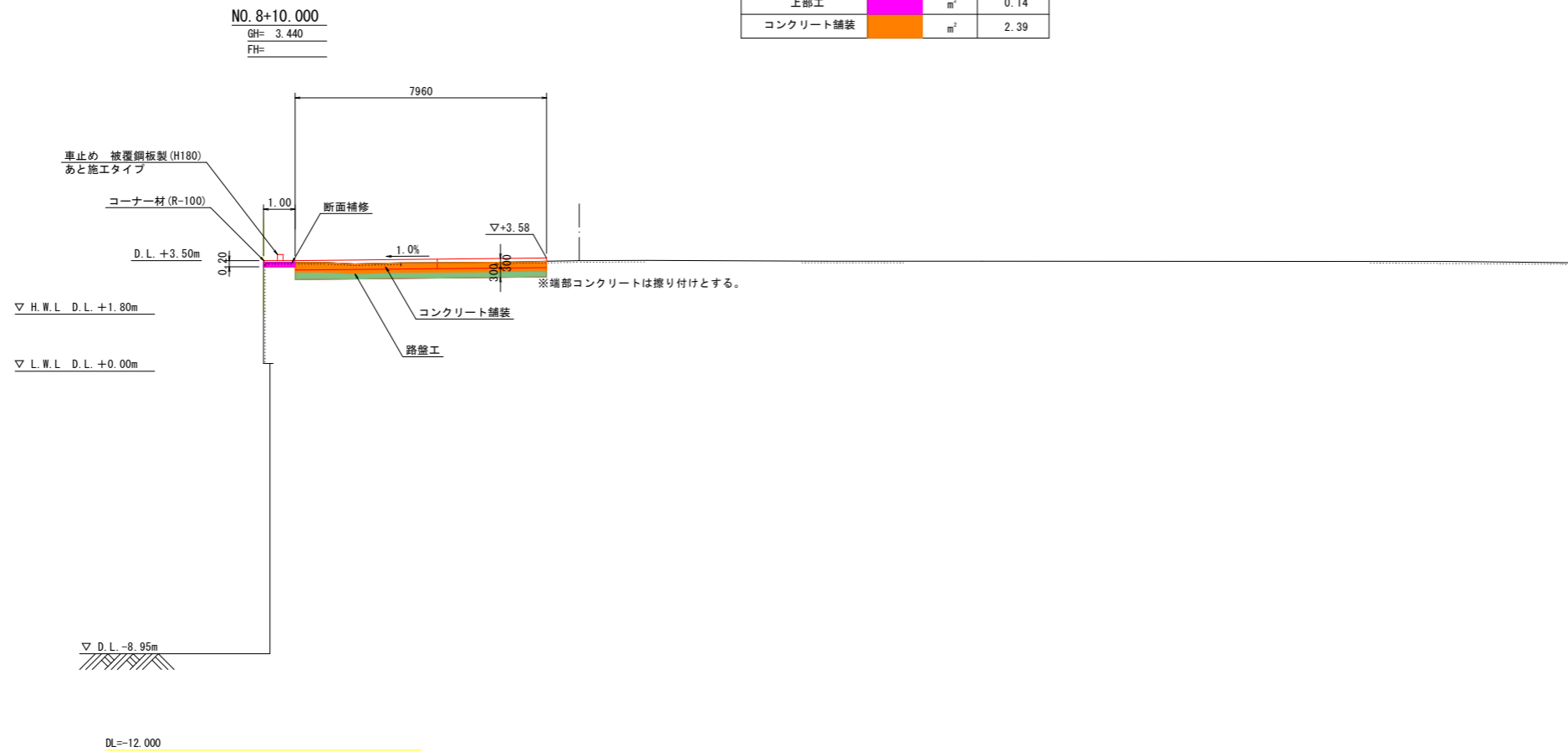
復旧工

種別	規格	算式	単位	数量
上部工				
コンクリート	$\sigma_{ck}=18N/mm^2$	0.20×1.0	m ²	0.20
同上型枠	一般型枠	0.2×0.2	m ²	0.40

当初設計図面

工事名	R8 徳島 徳島小松島港 (金碓地区) 小・金碓 岸壁修繕工事		
路線名等	徳島小松島港 (金碓地区)		
工事箇所	小松島市金碓町		
図面名	横断図(4)		
縮尺	S=1/100	図面番号	7 / 14
会社名			
事業者名	徳島県工整備事務所		

横断図(5) S=1:100



作業土工

種別	凡例	単位	数量
掘削		m ²	1.55

撤去工

種別	凡例	単位	数量
上部工		m ²	0.14
コンクリート舗装		m ²	2.39

復旧工

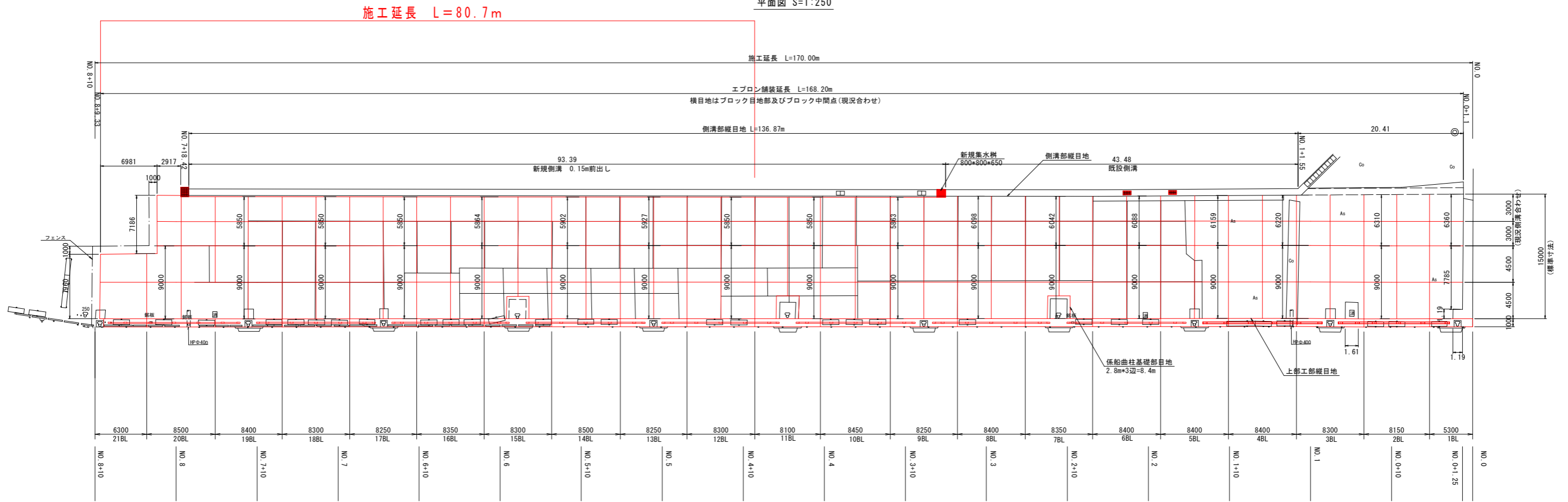
種別	規格	算式	単位	数量
上部工				
コンクリート	σck=18N/mm ²	0.20×1.0	m ³	0.20
同上型枠	一般型枠	0.2+0.2	m ²	0.40

当初設計図面

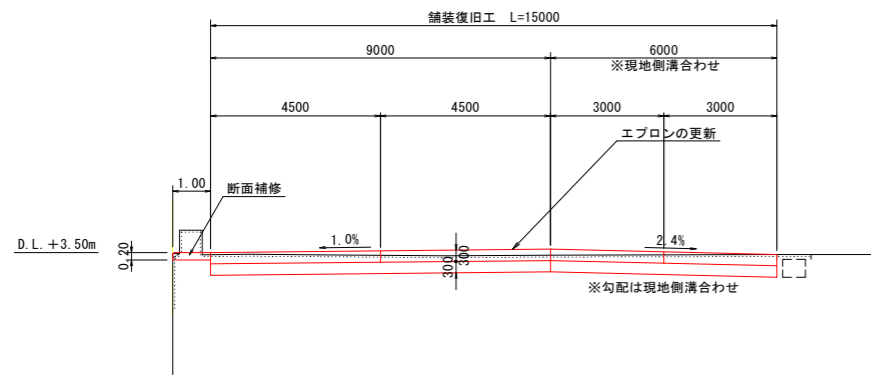
工事名	R8徳島 徳島小松島港(金碓地区) 小・金碓 岸壁修繕工事		
路線名等	徳島小松島港(金碓地区)		
工事箇所	小松島市金碓町		
図面名	横断図(5)		
縮尺	S=1/100	図面番号	8 / 14
会社名			
事業者名	徳島県工整備事務所		

舗装工詳細図

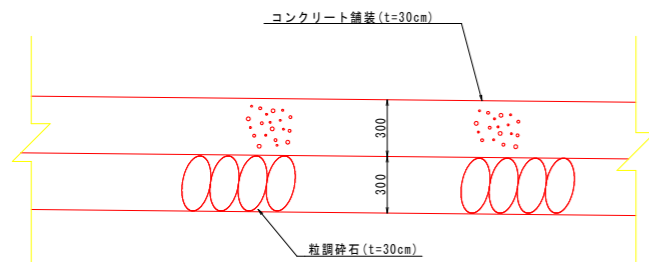
平面図 S=1:250



舗装工標準断面図 S=1:100

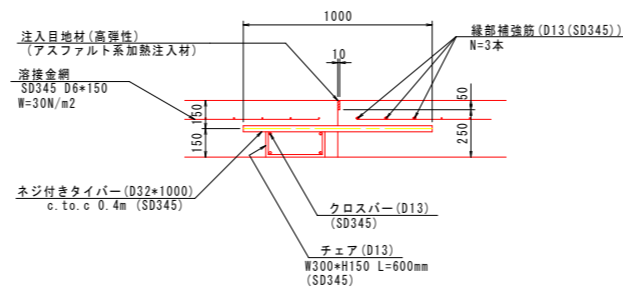


舗装構成詳細図 S=1:50

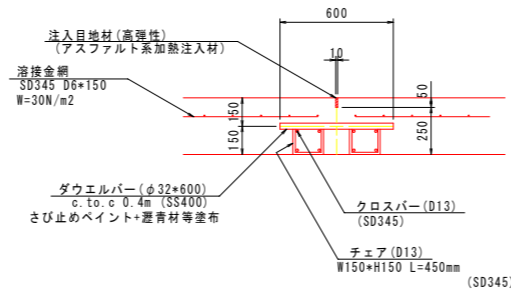


注
 - 路盤厚の設定は、路床の設計支持力係数K30を100N/cm³としているため、施工時に確認し、計測値が設定値以下の場合は発注者との協議により路盤厚を変更・決定すること。
 - コンクリートの品質を確保するため、粒状砕石上面にアスファルト乳剤(PK-3)を散布するか路盤紙を設置すること。
 - コンクリートの曲げ強度は450N/cm²以上とすること。

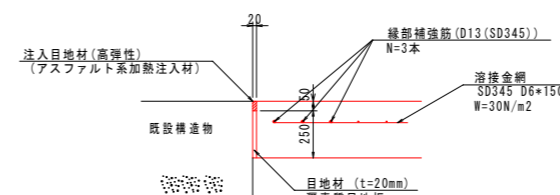
縦目地詳細図 S=1:20



横収縮目地詳細図 S=1:20



上部工及び側溝部縦目地詳細図 S=1:20 (施設端部)



数量表

名称	規格	単位	算式	数量
コンクリート舗装	曲げ強度450N/cm ² , t=30cm スランプ 6.5cm	m ²	(15.0*(43.48+20.41)+14.85*93.39)-(2.8*2.8*3+1.19*1.19+7.19*6.98)	2270.07
路盤	RM-40, t=30cm	m ²	(15.0*(43.48+20.41)+14.85*93.39)-(2.8*2.8*3+1.19*1.19+7.19*6.98)	2270.07

目地延長算定表 (全数)

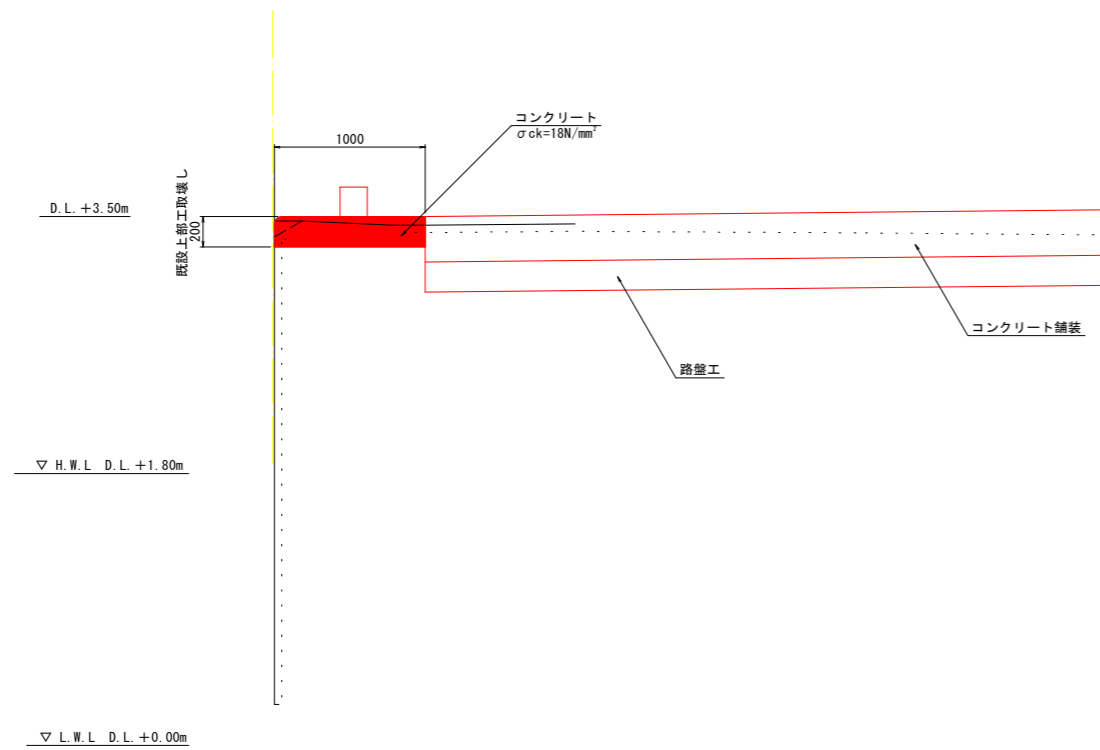
部	名称	算式	数量
エプロン部	縦施工目地	168.2*3-6.98*2	490.6 m
	上部工部縦目地	168.2-(2.8*3+1.19+1.61)	157.0 m
	横収縮目地	(15*12+15-2.8)+(14.85*25-(2.8*2.8+4.5+7.19))	546.16 m
	端部目地	15.0*20.41+(7.96+6.98+7.19+2.92)	60.46 m
係船曲柱基礎部	側溝部縦目地	136.9	136.9 m
	目地	(2.8*3)*3	25.2 m

当初設計図面

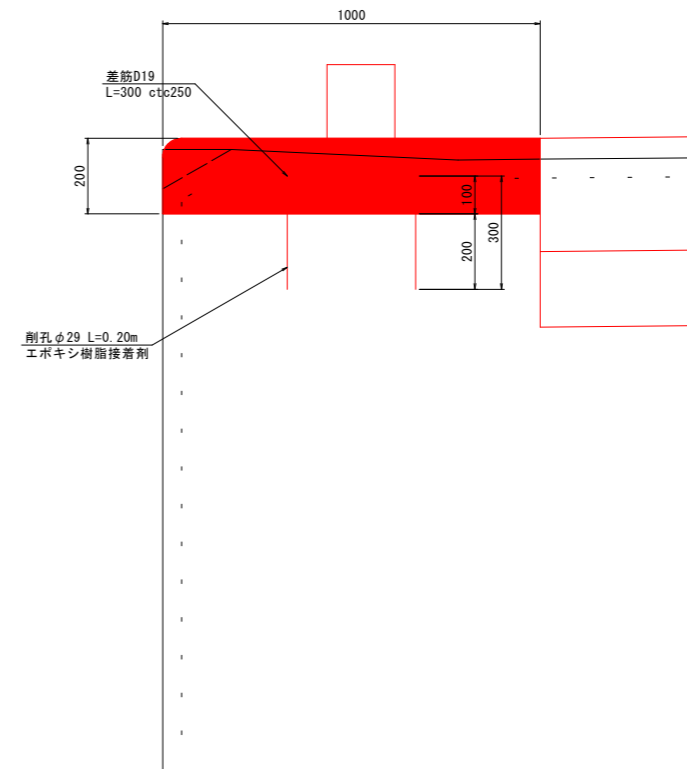
工事名	R8徳島 徳島小松島港 (金碓地区) 小・金碓 岸壁修繕工事
路線名等	徳島小松島港 (金碓地区)
工事箇所	小松島市金碓町
図面名	舗装工詳細図
縮尺	図示 図面番号 9 / 14
会社名	
事業者名	徳島県土整備事務所

上部工詳細図

上部工復旧断面図 S=1:25



上部工復旧差筋図 S=1:10



- 注記
1. 目地は、設上部工の目地位置に合わせる。
 2. 新旧コンクリート接続面は、良好な付着・一体化を得られるように十分に表面処理を施すこと。

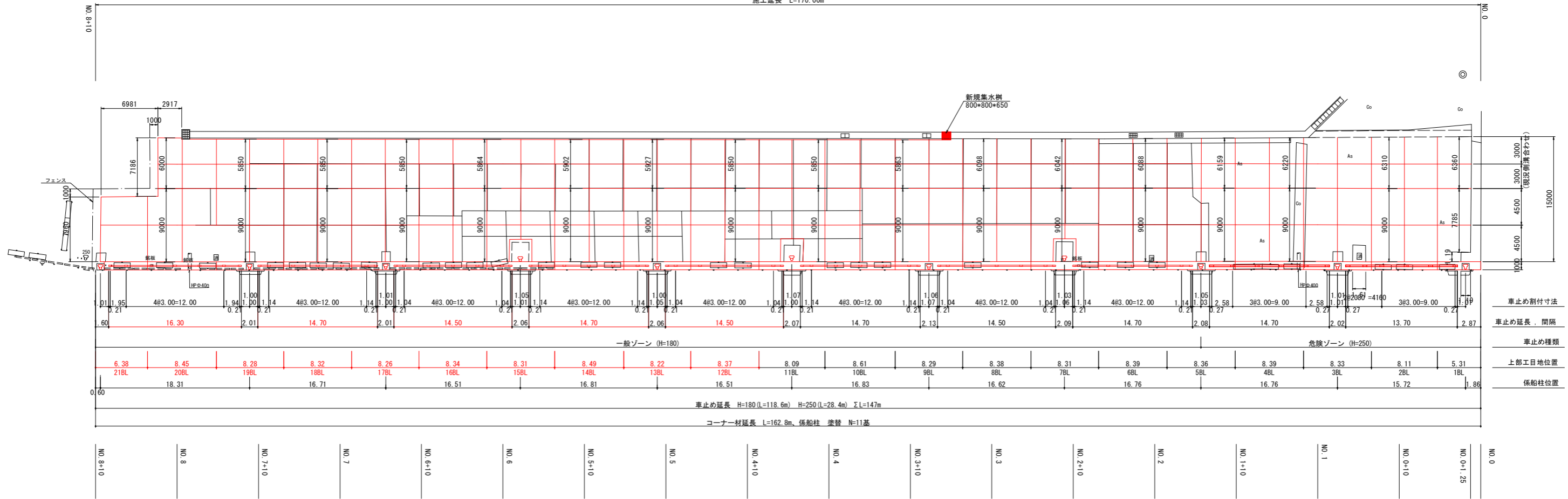
当初設計図面

工事名	R8 徳島 徳島小松島港 (金碓地区) 小・金碓 岸壁修繕工事		
路線名等	徳島小松島港 (金碓地区)		
工事箇所	小松島市金碓町		
図面名	上部工詳細図		
縮尺	図示	図面番号	10 / 14
会社名			
事業者名	徳島県工整備事務所		

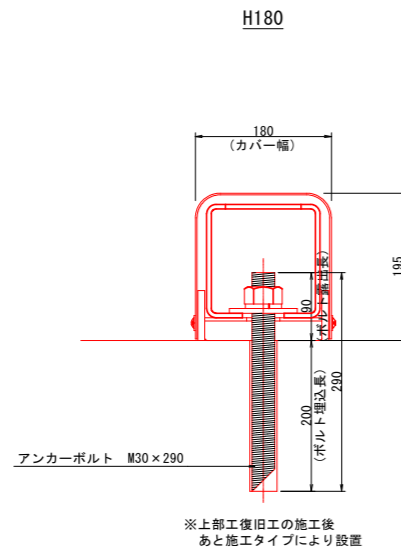
付属工詳細図

平面図 S=1:250

施工延長 L=170.00m



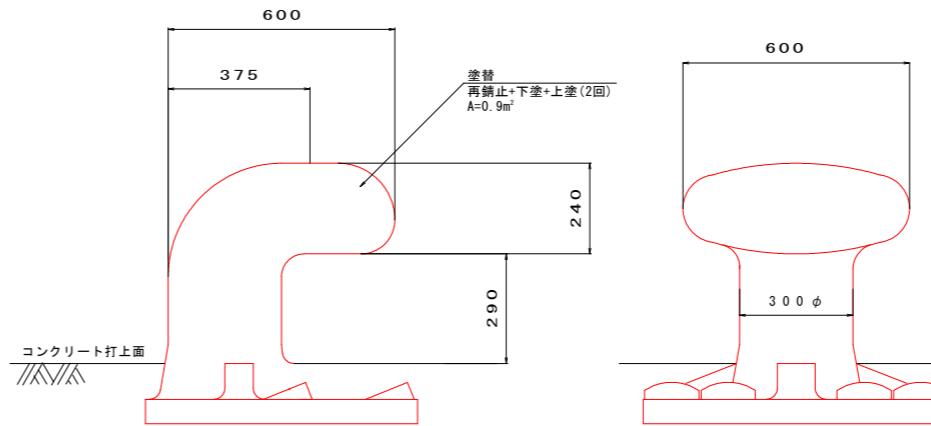
車止め構造図 S=1:5



車止め高さ	車止め長さ × 数量 (m) (本)	延長 (m)	アンカーボルト数量
CS180N (H=180)	16.30 × 1	16.30	14本
	14.70 × 4	58.80	56本 (14本)
	14.50 × 3	43.50	42本 (14本)
総延長	L = 118.60 m		112本

車止め高さ	車止め長さ × 数量 (m) (本)	延長 (m)	アンカーボルト数量
CS250N (H=250)	14.70 × 1	14.70	12本
	13.70 × 1	13.70	12本
総延長	L = 28.40 m		24本

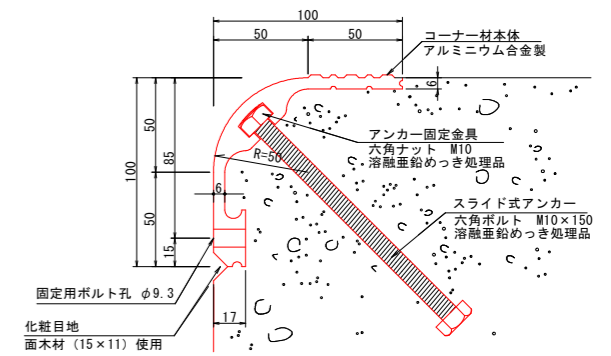
係船柱参考図 S=1:10



種別	規格	算式	単位	数量
係船柱塗装工				
塗替	再錆止+下塗+上塗 (2回) 係船柱 35t型	0.9*11	m ²	9.9

※塗替え塗装面積は土木施工単価より0.9m²とした。

コーナー材構造図 S=1:2

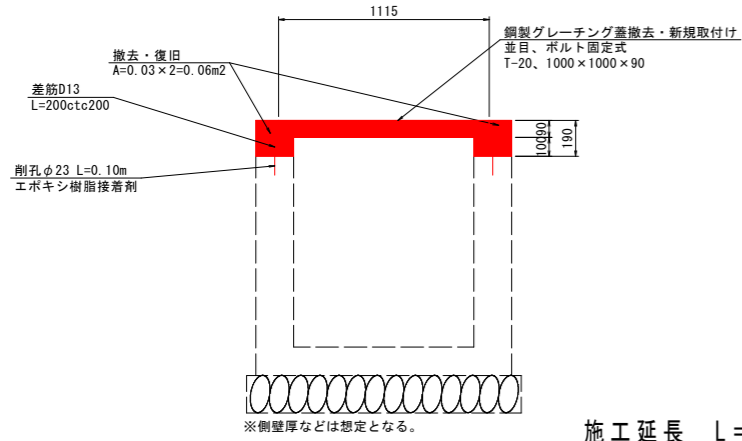


- 特記事項
- ・型枠脱型後、固定用ボルト孔に付属のプラスチック打釘を打ち込むこと。
 - ・定尺L=2.0m、1.5m、1.0m、0.5mを組合せて使用すること。
 - ・製品の寸法については、-0~+10mmの公差があります。
 - ・一般型枠固定可能で、コンクリート打設と同時に施工可能。

当初設計図面

工事名	R8徳土 徳島小松島港 (金碓地区) 小・金碓 岸壁修繕工事
路線名等	徳島小松島港 (金碓地区)
工事箇所	小松島市金碓町
図面名	付属工詳細図
縮尺	図示 図面番号 11 / 14
会社名	
事業者名	徳島県土整備事務所

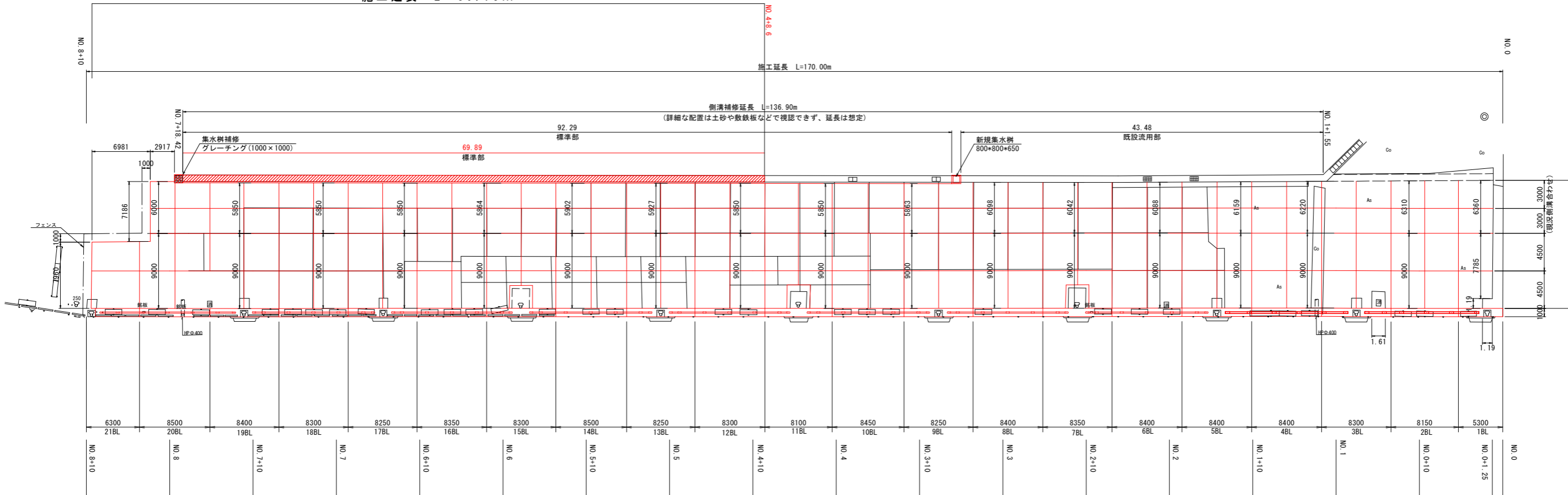
集水樹補修断面図 s=1:20



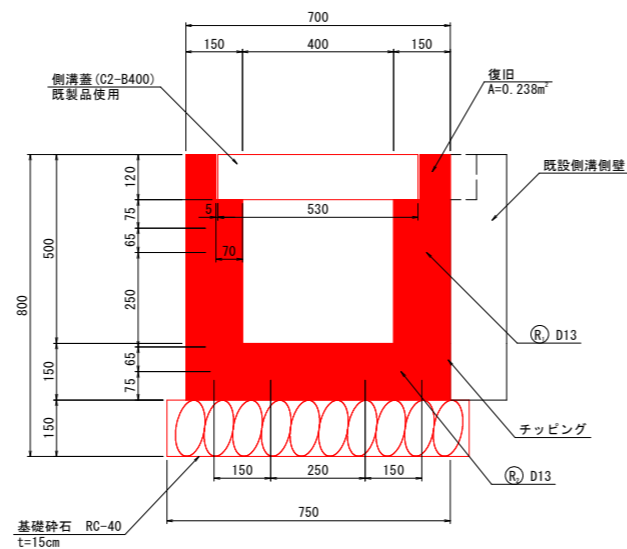
排水工詳細図

平面図 s=1:250

施工延長 L=80.73m

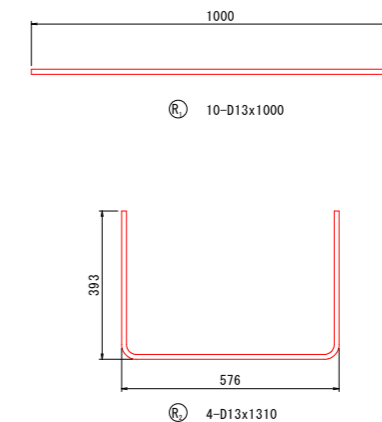
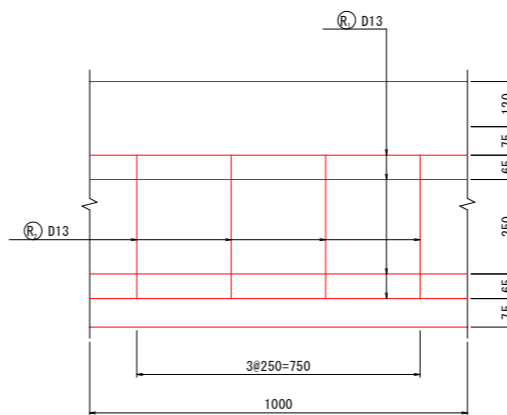


側溝補修断面図 s=1:10 (標準部)



側溝1m当たり

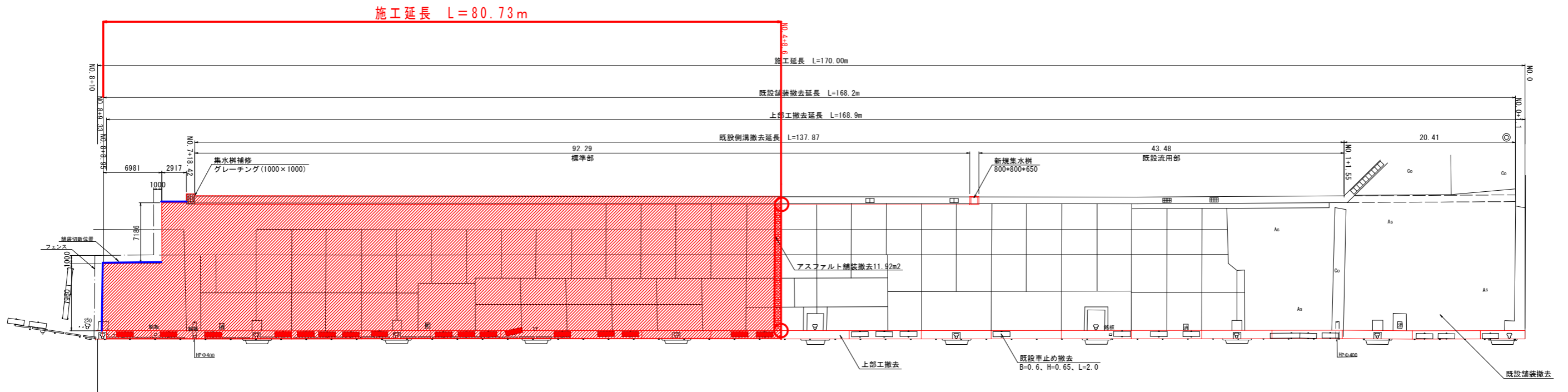
記号	径	長さ	本数	単位質量	一本当たり質量(kg)	質量(kg)	摘要
R1	D13	1000	4	0.995	1.00	4.00	—
R2	D13	1310	4	0.995	1.30	5.20	—



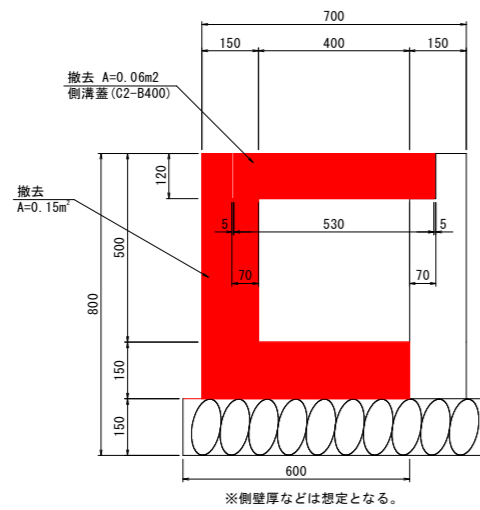
当初設計図面

工事名	R8 徳島 徳島小松島港 (金碓地区) 小・金碓 岸壁修繕工事
路線名等	徳島小松島港 (金碓地区)
工事箇所	小松島市金碓町
図面名	排水工詳細図
縮尺	図示 図面番号 12 / 14
会社名	
事業者名	徳島県土整備事務所

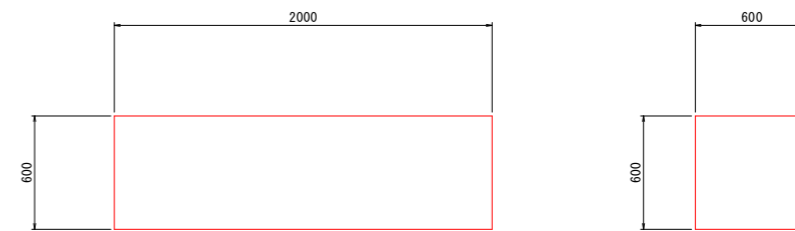
既設構造物撤去工



既側溝取壊し詳細図 S=1:10



既設車止め取壊し詳細図 S=1:20



※アンカー等で上部工に固定されていない。

注記
 1. 上部工撤去数量は横断面参照。
 2. エプロン部(舗装)撤去数量は横断面参照。
 3. 側溝撤去数量は排水工詳細図(1)参照。

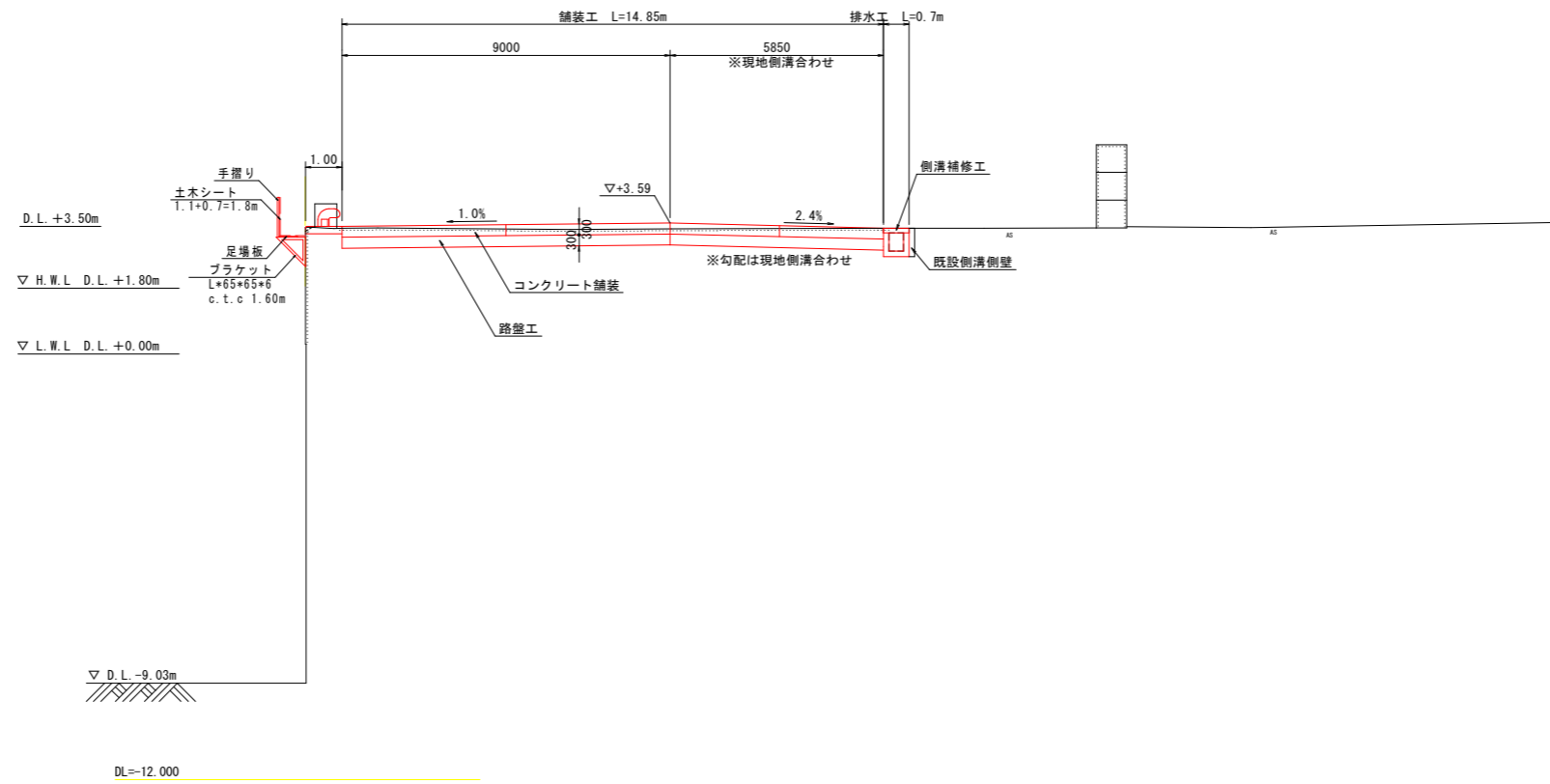
種別	規格	算式	単位	数量
構造物取壊し工				
既設車止め	無筋コンクリート	$2.0 \times 0.6 \times 0.6 \times 31$	m ³	22.32
既設側溝蓋	鉄筋コンクリート	$0.53 \times 0.12 \times (137.87 - 1 \times 2)$	m ³	8.58
既設側溝	無筋コンクリート	$0.15 \times 92.29 + (0.238 \times 1.1) + 0.05 \times 43.48$	m ³	16.29
集水樹側壁	無筋コンクリート	0.06×2.4	m ³	0.14

※集水樹は正確な規格が不明なため、1辺1.2mとして4辺分を計上している。

当初設計図面

工事名	R8徳島 徳島小松島港(金碓地区) 小・金碓 岸壁修繕工事		
路線名等	徳島小松島港(金碓地区)		
工事箇所	小松島市金碓町		
図面名	既設構造物撤去工		
縮尺	図示	図面番号	13 / 14
会社名			
事業者名	徳島県工整備事務所		

仮設工 S=1:100
(参考図)



当初設計図面

工事名	R8 徳土 徳島小松島港 (金碓地区) 小・金碓 岸壁修繕工事		
路線名等	徳島小松島港 (金碓地区)		
工事箇所	小松島市金碓町		
図面名	仮設工 (参考)		
縮尺	S=1/100	図面番号	14 / 14
会社名			
事業者名	徳島県土整備事務所		